

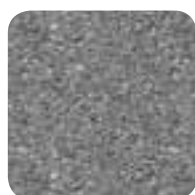


NAVRŽENÉ EVROPSKÉ SMĚRNICE

Zlepšování infrastruktur pro volnočasovou pohybovou aktivitu v místních podmínkách

SMĚREM K SOCIÁLNÍ SPRÁVEDLNOSTI, MEZIOBOROVÉ SPOLUPRÁCI A ÚČASTI

Finální verze, 2011




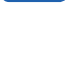






Tyto směrnice byly vytvořeny díky spolupráci vědců a politiků ze 12 evropských zemí, kteří se účastnili Evropskou unií financovaného projektu IMPALA.

Projekt IMPALA si kladl za cíl přispět ke společnému úsilí mezi Evropskými zeměmi rozvíjet místní infrastruktury pro volnočasovou pohybovou aktivitu.

Tyto směrnice přinášejí soubor kritérií dobré praxe, ilustrované mnoha příklady z různých zemí. Cílem těchto kritérií je zlepšit příležitosti pro dosažení principů rovnosti, mezioborové spolupráce a účasti.

Směrnice vytyčují způsoby, jakými by mohla být infrastruktura pro volnočasovou PA posouzena a zlepšena prostřednictvím pěti klíčových oblastí: tvorba politiky, plánování, výstavba, financování a řízení.

Obsah

	Zaměření.....	4
	Obsah směrnic.....	6
	- Infrastruktury	
	- Rozvoj	
	Jak používat tyto směrnice.....	10
	Kritéria dobré praxe: Politika.....	11
	- Zjišťování	
	- Zlepšování	
	- Nejlepší praktické příklady	
	Kritéria dobré praxe: Plánování.....	17
	- Zjišťování	
	- Zlepšování	
	- Nejlepší praktické příklady	
	Kritéria dobré praxe: Výstavba.....	23
	- Zjišťování	
	- Zlepšování	
	- Nejlepší praktické příklady	
	Kritéria dobré praxe: Financování.....	29
	- Zjišťování	
	- Zlepšování	
	- Nejlepší praktické příklady	
	Kritéria dobré praxe: Řízení.....	35
	- Zjišťování	
	- Zlepšování	
	- Nejlepší praktické příklady	
	Autoři & Příspěvatelé.....	41
	Souhrn kritérií dobré praxe.....	43
	Přílohy.....	45
	- Projekt IMPALA	
	- Politické koncepce těchto směrnic	
	- Vývoj směrnic	
	- Referenční seznam	
	- Šablona nejlepších praktických příkladů	

Zaměření směrnic

Tyto směrnice se odvolávají na cíl EU podporovat osobní pohodu jejich obyvatel (čl. 3 TEU) a také podtrhují sociální funkci sportu a pohybové aktivity (čl. 165 TFEU).

Proč tyto směrnice?

Dvě třetiny dospělé populace Evropské unie nedosahují doporučené úrovně pohybové aktivity, přičemž existuje sociální gradient.

Přestože chudší lidé s mnohem větší pravděpodobností využívají při přesunech na nákupy či do práce chůzi nebo kolo v porovnání s těmi, kteří mají vyšší příjmy, ve volném čase budou naopak pravděpodobněji méně aktivní. Nedostatek sportovních zařízení v okolí, doprava nebo nedostatek peněz se může stát bariérou pro zapojení se do volnočasových pohybových aktivit.

Řada politických dokumentů zveřejňovaných jak EU, tak i WHO zdůrazňuje důležitost zrovnoprávnění možností zapojit se do pohybových aktivit prostřednictvím otevřených a participačních přístupů, sítě zainteresovaných osob a mezioborových akcí.

- **2006 Zelená kniha EU podporující zdravé stravování a pohybovou aktivitu – Evropská dimenze pro prevenci nadváhy, obezity a chronických nemocí**
- **2007 Bílá kniha EU o sportu**
- **2008 Směrnice EU k pohybové aktivitě doporučující politické akce na podporu zdraví prospěšné pohybové aktivity**
- **2006 WHO Evropa Podpora PA a aktivního života v městském prostředí – role místních municipalit**
- **2004 WHO Globální strategie o výživě, pohybové aktivitě a zdraví**

Centrální téma všech takových strategií je jasný důraz na politické a environmentálně orientované intervence, které ukazují slibný potenciál pro zvýšení úrovně pohybové aktivity běžné populace. Klíčové rysy takových intervencí zdůrazňují: silnou vládní intervenci a vedení, akce organizované na komunální úrovni a potenciál pro společenskou roli organizovaného sportu pro zlepšování pohybově aktivního chování a veřejného zdraví.



Co tyto směrnice přinášejí navíc?

Samotné strategické dokumenty neposkytují nutné rady, jak provést efektivní akce. Tyto směrnice poskytují vhled, jak toho dosáhnout. Směrnice čerpají z kolektivních zkušeností partnerů zapojených do projektu IMPALA. Odrážejí rozmanitost různých zkušeností a jako takové jsou závažné v řadě kontextů v různých členských státech a regionů Evropské unie. Směrnice poskytují soubor kritérií dobré praxe a jsou doprovázeny konkrétními příkladovými studii. Poskytují výchozí pozici pro zlepšení standardů a měly by být po nějaké době znovu posouzeny a upraveny dle nově získaných znalostí a zkušeností v této oblasti.



(1) Sociální rovnost

Význam sociální rovnosti v těchto směrnících odkazuje na spravedlnost. To zaručuje, že rozdělení příležitostí pro pohybové aktivity, jež je zdrojem osobní pohody, je založeno na lidských potřebách. Což upřednostňuje takové akce, jejichž cílem je zlepšení situace na lokální úrovni v obytných čtvrtích (a pro určité komunity), kde jsou potřeby největší. Takto zacílený přístup vyžaduje společné akce, které podporují rozvoj infrastruktury využitelné zejména pro volnočasové PA především ve znevýhodněných čtvrtích.

(2) Mezioborová spolupráce

Směrnice předpokládá mezioborovou spolupráci, jež je oboustranně výhodná pro různé politické sektory, např. sportovní, zdravotní, územní plánování, a mezi veřejným, privátním a takzvaným třetím sektorem, např. sportovní asociace a další dobrovolné organizace.

(3) Účast

Tyto směrnice předpokládají, že jakákoliv akce, která se uskuteční pro zlepšení příležitostí provozovat PA, bude zahrnovat i efektivní účast, což představuje přímé zapojení četných skupin cílových komunit, politiků a expertů v rozhodování a výsledkem konkrétní akce bude prostředí přátelské k množství pohybových aktivit.

Obsah směrnice: Infrastruktury

„Volnočasová pohybová aktivita“ (VČPA) je široce definována tak, aby zahrnovala různé formy sportu, hry a další formy rekreačních aktivit. Takové aktivity se mohou odehrávat kdekoliv – na stadiónech, zahradách, v tělocvičnách, na bazénech, jezerech, v parcích nebo náměstích. Tato široká definice reprezentuje mnoho příležitostí jak zlepšit infrastrukturu pro VČPA.

V důsledku této definice pak byly specifikovány tři typy infrastruktur pro VČPA: sportovní zařízení, specifické volnočasové infrastruktury, městské a zelené plochy. Tyto různé typy se však vzájemně nevyklučují, ale spíše reprezentují různé stupně v souvislé řadě od vysoce standardizovaných klasicky sportovních zařízení až po neformální veřejné prostory. Navíc některé infrastruktury mohou postihovat více než jen jeden typ.

Tři hlavní typy infrastruktur

(1) Sportovní zařízení

například plavecké bazény, tělocvičny, hřiště

(2) Infrastruktury pro VČPA,

které poskytují specifické příležitosti pro sport a PA (např. parky, dětská hřiště a cyklostezky).

(2) Městské a přírodní plochy,

které jsou využitelné pro sport a PA (např. ulice, veřejná místa, lesy a pláže).



Obrázek 1: Rozdílné typy infrastruktur pro VČPA

Tvorba politiky je klíčem k úspěchu!

Existence specifických strategií na podporu pohybových aktivit v daném místě tvoří základní kámen zlepšování infrastruktury pro VČPA. Účelem těchto směrnic je zvýraznění role, kterou veřejná politika může sehrát v modelování prostředí směrem k rovnoprávnosti, mezioborové spolupráci a účasti. Přesněji řečeno, směrnice podporují řadu veřejných činitelů, aby zhodnotili, jak současné strategie mohou být využity a rozvíjeny pro zlepšování infrastruktur pro VČPA prostřednictvím konkrétních rozhodnutí v oblasti plánování infrastruktur, jejich financování, výstavby a řízení.

Koncepty mohou být také iniciovány ze strany nevládních organizací nebo neziskového sektoru, jako například sportovních federací, případně z privátního sektoru (např. z pohledu zaměstnavatele). Takové strategie mohou také podporovat pohybovou aktivitu v jiných prostředích, např. v klubových systémech nebo na pracovištích.

Čtyři dimenze rozvoje

Zlepšování infrastruktury pro VČPA zahrnuje ohodnocení a požadované akce ve čtyřech specifických oblastech: plánování, financování, výstavba a řízení. Všechny tyto oblasti jsou vzájemně propojeny a provázány.

Politika

Směrnice pomáhají identifikovat relevantní strategie, úroveň rozhodování a zapojené sektory. Dále podporují hodnocení současných strategií při dosahování hlavních cílů směrnic, tj. sociální rovnost, mezioborovou spolupráci a účast.

(1) Plánování

Směrnice zdůrazňují význam strategického a dlouhodobého plánování. Přesněji řečeno identifikují soubor plánovacích předpokladů, např. databáze existujících infrastruktur nebo výzkumy chování týkajícího se PA, a jak mohou být použity, aby se docílilo sociální spravedlnosti a mezioborové spolupráce. Inventář kritérií dobré praxe poskytuje rady, jak poskládat plánovací parametry a naplánovat konkrétní akci spolu se všemi zainteresovanými stranami.



(4) Řízení

Směrnice se zaměřují na optimální způsoby provozu pro řízení efektivního zlepšování infrastruktur. Kritéria dobré praxe týkající se řízení uvádějí rozdílné indikátory pro ohodnocení existujících modelů provozu. Také poskytují rady jak zlepšit řízení infrastruktur s ohledem na rovnoprávnost a spolupráci s rozdílnými politickými sektory a osobami.

(2) Výstavba

Směrnice pomáhají ohodnotit připravenost zastavěného prostředí pro zlepšování infrastruktur. Popisují přístupy pro ohodnocení typů, kvantity, kvality a umístění již existujících infrastruktur. Kritéria pro zlepšení se zaměřují na to, jak mohou být infrastruktury integrovány, aby vylepšily sociální rovnost, mezioborovou spolupráci a participační přístupy.

(3) Financování

Směrnice prezentují způsoby maximalizace přístupu k rozdílným zdrojům financování a finanční modely. Poskytují indikátory, které pomáhají identifikovat existující finanční procedury a měřit jejich současnou kvalitu v místních podmínkách. Seznam kritérií dobré praxe také bere v úvahu dopad různých investičních modelů, podpor a finančních postupů na otázku rovnoprávnosti a také spolupráci mezi různými politickými sektory a úrovněmi.

Jak použít tyto směrnice

Tyto směrnice jsou primárně určeny pro:

1. Zjišťování současného stavu rozvoje infrastruktur pro volnočasovou pohybovou aktivitu (VČPA)
2. Zlepšení infrastruktur pro VČPA směrem k rovnosti přístupu, mezioborové spolupráci a účasti všech zainteresovaných stran.

Směrnice jsou zaměřeny na ty, kdo se zabývají zlepšováním rozvoje infrastruktur pro VČPA. Směrnice podporují tvůrce koncepcí, odborníky a profesionály, kteří mají odpovědnost za plánování, výstavbu, financování a řízení infrastruktur pro VČPA. Dále mají tyto směrnice poskytnout podporu zástupcům neziskového sektoru, jako jsou sportovní asociace a kluby, a také dalším zainteresovaným osobám v této oblasti.

Směrnice pro zlepšení infrastruktur pro VČPA mohou být použity jako nástroj managementu kvality k zajištění toho, aby struktury, procesy a výsledky dosahovaly minimálních standardů.

Směrnice také poskytují příklady inovativních přístupů a dobré praxe. Jsou zde zahrnuty případové studie poskytnuté zeměmi, které participovaly na projektu IMPALA.

Využití směrnic v různých prostředích

Je zřejmé, že různé evropské země pracují v různém právním a administrativním kontextu a v řadě ekonomických a sociálních prostředí. Směrnice tedy poskytují přesahující rámec, aby jednotlivé země zhodnotily činnosti, které mohou být uvedeny do praxe pro zlepšení infrastruktur pro VČPA. Při využívání těchto směrnic se tedy očekává, že kontext může být brán v potaz, pokud se bude vytvářet specifický přístup a některé indikátory navržené na seznamu mohou být užitečnější než jiné. Spíše než poskytnutí vyčerpávajícího seznamu kritérií, který ukazuje, jak blízko jste k dobré praxi, směrnice nabízejí výběr z kritérií, která mohou být použita a/nebo adaptována tak, aby vyhovovala kontextu každé země a odrážela specifickou fázi jejího rozvoje.

Směrnice využívají dvoufázovou proceduru zlepšování infrastruktur pro VČPA: zjišťování současné situace a návrhy, jak ji zlepšit. Kromě toho je každá fáze doložena příklady dobré praxe.

PRVNÍ KROK: Zjišťování

Cílem hodnotící fáze je pomoci identifikovat fázi rozvoje, ve které se příslušná municipalita, region nebo země nachází ve vztahu k infrastrukturám, jež podporují VČPA. Směrnice používají kritéria dobré praxe pro zjišťování, zda současný postup při plánování, výstavbě, financování a řízení infrastruktur přispívá k cílům sociální spravedlnosti, mezioborové spolupráce a zda pomáhá zajišťovat účast celého názorového spektra na rozvojové koncepci. Zjištění těchto faktů je nezbytné pro identifikaci prioritních oblastí činnosti ve specifickém kontextu.

DRUHÝ KROK: Zlepšení

Druhým krokem je zlepšení infrastruktur pro VČPA. Seznam kritérií dobrých příkladů poskytuje specifické rady pro plánování budoucích investic, zlepšení existujících infrastruktur, rozhodování o vhodném modelu financování a řízení, a pro rozvoj inovativních plánovacích přístupů přizpůsobených specifickým potřebám vašeho prostředí.

politika



Krok 1 | ZJIŠŤOVÁNÍ

Kritéria
dobré
praxe

Zjišťování současné politiky si klade za cíl zmapovat současnou situaci tak, aby mohla být provedena zlepšení v místních podmínkách. Politika by měla zahrnovat všechny typy infrastruktur pro VČPA a všechny sektory. Je užitečné také identifikovat politiku nejen na místní úrovni, ale také na úrovni regionální a národní. Ohodnocení pomáhá zjišťovat, co by mělo být uděláno pro zlepšení plánování, výstavby, financování a řízení místních infrastruktur.

a) Identifikace existujících veřejných koncepcí

INFRASTRUKTURA	SPORTOVNÍ ZAŘÍZENÍ	INFRASTRUKTURA PRO VČPA	MĚSTSKÉ PLOCHY	PŘÍRODNÍ PLOCHY
VEŘEJNÝ SEKTOR				
SPORT				
REKREACE				
DOPRAVA				
ÚZEMNÍ PLÁNOVÁNÍ				
TURISMUS				
ZDRAVÍ				
...				

Identifikujte veřejné koncepce, např. zákony, regulace, směrnice nebo podobné dokumenty ve všech sektorech, které se týkají různých typů infrastruktur pro VČPA. Tabulky, jako např. výše uvedený příklad, mohou být využity pro zpracování přehledu o existujících koncepcích.

b) Identifikace neveřejných koncepcí

Koncepce mohou být také vytvářeny neveřejnými organizacemi. Tabulka, jako ta níže uvedená, může být užitečná při sestavování přehledu, která instituce z neziskového a privátního sektoru je zapojena do rozvoje infrastruktur pro VČPA.

NÁZEV A TYP ORGANIZACE	NÁZEV A TYP KONCEPČNÍHO DOKUMENTU
NEZISKOVÉ ORGANIZACE	
NADACE	
KOMERČNÍ SPOLEČNOSTI	

c) Ohodnocení kvality koncepcí

Indikátory dobré praxe jsou:

1. KONCEPCE EXISTUJÍ PRO VŠECHNY TYPY INFRASTRUKTUR

Zkontrolujte, zda identifikované koncepce zahrnují všechny typy infrastruktur.

2. KONCEPCE PŘÍSPÍVAJÍ KE ZLEPŠOVÁNÍ SOCIÁLNÍ SPRÁVEDLNOSTI

Koncepce berou ohled na zájmy:

- osob s nízkým socioekonomickým statutem
- seniorů
- dětí a adolescentů
- žen
- menšin
- imigrantů
- handicapovaných a jinak znevýhodněných osob

3. KONCEPCE ZAJIŠŤUJÍ ÚČAST ZÁSTUPCŮ CELÉHO NÁZOROVÉHO SPEKTRA V ROZHODOVACÍM PROCESU:

- neziskových organizací
- zástupců populačních podskupin
- dalších relevantních politických sektorů
- relevantních politických zástupců z různých rozhodovacích úrovní

4. KONCEPCE ZAHRNUJÍ TAKÉ SYSTÉM SPRÁVNÉHO KVALITNÍHO ŘÍZENÍ A DEFINUJÍ:

- konkrétní cíle
- vyčleněné finanční zdroje
- konkrétní kroky pro implementaci
- očekávané výstupy
- jak ohodnotit výsledky

Tato sekce poskytuje návod, jak může být koncepce iniciována nebo dále rozvíjena pro zlepšení schopnosti dosáhnout cílů: mezioborové spolupráce, účasti různých politických sektorů, nevládních organizací, zástupců různých populačních podskupin a propagace sociální spravedlnosti.

a) Převzetí zodpovědnosti

Mezioborová spolupráce by měla určit vedoucí oddělení, které bude zodpovědné za konkrétní otázky. Může existovat nespočet různých vedoucích oddělení v závislosti na kontextu, různých politických sektorech a úrovních vedení.

b) Nalezení partnerů k podpoře mezioborové spolupráce a účasti

Zlepšování infrastruktur závisí na efektivní mezioborové spolupráci. Je důležité brát v úvahu širokou škálu partnerů, kteří mohou mít zájem a zkušenosti v příslušných otázkách ihned od začátku, a naleznout způsob, jak je začlenit do spolupráce a zlepšit tak jejich zapojení. Přemýšlení nejen o tradičních odděleních je důležité a může zahrnovat:

- nevládní organizace, např. sportovní svazy
- zástupce různých populačních podskupin (např. seniorů, dětí a mládeže, imigrantů nebo handicapovaných lidí)
- soukromý sektor
- další relevantní politické sektory, např. sportovní, zdravotní, rekreační, územní plánování, ekonomický, turistický, dopravní, školský, sociální věci a další
- skupiny z jiných úrovní rozhodování, jako jsou místní nebo regionální zástupci
- odborníky

c) Propagace sociální spravedlnosti

1. DEFINOVÁNÍ VIZE

Změňte koncepci na inspirující úkol, který podníká mezioborové zapojení.

- Společná vize, např. cyklisticky přátelské město.
- Vhodně propojené vize, např. spojení udržitelnosti se zdravím nebo propojení aktivních měst se zdravými městy.

2. IDENTIFIKACE VHODNÝCH CÍLŮ

Propracujte vaši vizi se specifickými, měřitelnými, dosažitelnými, relevantními a časovými cíli.

- Jaké jsou konkrétní cíle, kterých má být dosaženo?
- Jaká je cílová populační skupina dané koncepce?
- Jakým prostředím se koncepce zabývá?

Některé z těchto cílů se mohou zaměřit na podporu sociální spravedlnosti tak, že přesně identifikují například možný způsob odstranění bariéry pro VČPA u skupin lidí s nízkým příjmem. Pozitivní podněty mohou zahrnovat strategie, které podporují:

- nízkonákladové nebo dotované sportovní zařízení
- sportovní zařízení užitelné zdarma
- různé typy zařízení
- infrastruktury pro VČPA v sociálně znevýhodněných čtvrtích

d) Zlepšování řízení kvality

1. PODPOŘENÍ IMPLEMENTACE

Dobré příklady v rozhodování berou v úvahu klíčové faktory efektivní implementace.

- Plánujte specifické a jednoduše proveditelné kroky pro implementaci.
- Jasně definujte odpovědnosti a povinnosti při implementaci.
- Identifikujte a vyčleňte finanční zdroje.
- Zvyšte veřejné povědomí a komunikujte vaši koncepci.

2. MONITOROVÁNÍ A OHODNOCENÍ IMPLEMENTACE

Systematické monitorování a hodnocení implementace koncepce je nezbytné pro další přezkoumávání a případný rozvoj. Monitorování a hodnocení umožňuje neustálé sledování potřeb a nově se objevujících trendů.

Working Together for Physical Activity [Pracujme společně pro pohybovou aktivitu]

Norský akční plán 2005-2009

Nejlepší
praktické
příklady

CÍL(E)	<p>Vize/cíle:</p> <ul style="list-style-type: none">• všeobecné zlepšení veřejného zdraví prostřednictvím PA obyvatelstva• zvýšení podílu dětí a mládeže pohybově aktivních alespoň 60 minut denně• zvýšení podílu dospělých a starších lidí pohybově aktivních alespoň 30 minut denně ve střední intenzitě <p>Dílčí cíle:</p> <ul style="list-style-type: none">• vyšší počet lidí, kteří jsou pohybově aktivní během volného času• příležitosti pro PA ve školkách, školách a v zaměstnání• prostředí podporující aktivní životní styl• zaměření se na PA v sociálních a zdravotních službách• mezioborové a koordinované úsilí v podpoře PA u obyvatelstva• lepší základní znalosti a zlepšení kompetencí týkajících se PA a zdraví• Individuální povědomí týkající se PA a zdraví – motivace k aktivnímu životnímu stylu
OBSAH	<p>Akční plán pohybové aktivity je národní mobilizace pro zlepšování veřejného zdraví prostřednictvím zvýšení PA. Popisované koncepty a definované cíle vyžadují spolupráci mezi různými sektory a úrovněmi samosprávy. Osm ministerstev spolupracuje pod vedením ministerstva zdravotnictví na rozvoji a pokračování tohoto plánu.</p>
DOPAD NA ZLEPŠOVÁNÍ INFRASTRUKTUR PRO VČPA	<ul style="list-style-type: none">• nový plánovací a stavební zákon se zvýšeným důrazem na zdraví během doby trvání akčního plánu (2005-2009)• několik plánovacích nástrojů a manuálů• webové stránky pro plánování• rozvojové projekty („Zdraví v plánování“)• konference o plánování
KONTAKT	<p>Directorate of Health/ PB 7000 /St. Olavs plass/0130 Oslo/Norway</p>
ZDROJE/ WEBOVÉ STRÁNKY	<p>Krátká verze v angličtině: www.helsedirektoratet.no/vp/multimedia/archive/00004/IS-0162_E_Kort_4546a.pdf</p>



Klíčové faktory úspěchu

1. Jasně definované vedení
2. Multi-sektorové zapojení
3. Silný důraz na podporující prostředí
4. Konkrétní katalog definovaných odpovědností a časový rámec
5. Ohodnocení

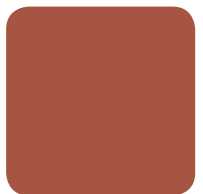
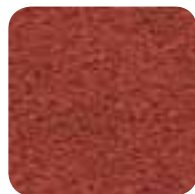
<p>CÍL(E)</p>	<p>El Anillo má tři hlavní cíle:</p> <p>Sociální a ekonomický rozvoj oblasti díky podpoře propojení s technologickými (nové materiály, využívání vodních zdrojů atd.) a servisními společnostmi (nové trendy v PA atd.), veřejným zdravím a sportovním rozvojem prostřednictvím zlepšování infrastruktur pro volný čas (cyklostezky, sportování na tratích a vodních plochách, udržitelný profit, aktivity pro lidi se speciálními potřebami, atd.) ve vesnických oblastech a zvyšování návštěvnosti sportovních či technických událostí a turismu.</p>
<p>OBSAH</p>	<p>Regionální vláda Extremadury podporuje integrovaný rozvojový přístup k venkovským oblastem. Klade si za cíl spojit udržitelné venkovní sporty a aktivní turismus.</p>
<p>DOPAD NA ZLEPŠOVÁNÍ INFRASTRUKTUR PRO VČPA</p>	<p>Jeho dopad je důležitý ve třech rovinách: zaprvé jako národní setkávání pro volnočasové PA v praxi (výzkum, zakládání nových společností atd.). Zadruhé je spojen s jeho architektonickými hodnotami, propagací zelených ploch a přírodního prostředí využitelného pro VČPA. A zatřetí pro jeho ovlivňování regionální politiky (sport, odborné vzdělávání, turismus, obchod atd.).</p>
<p>KONTAKT</p>	<p>Fabián Quesada Gómez, Director General Sports, Regional Government of Extremadura fabian.quesada@juntaex.es</p>
<p>ZDROJE/ WEBOVÉ STRÁNKY</p>	<p>www.elanillo.org</p>

Klíčové faktory úspěchu

1. Multi-sektorové zapojení
2. Sport jako nástroj pro regionální rozvoj
3. Spolupráce různých úrovní vlády
4. Partnerství veřejného a privátního sektoru



plánování



Krok 1 | ZJIŠŤOVÁNÍ

Kritéria dobré praxe

Tato sekce poskytuje návod, jak ohodnotit současný stav plánování a jeho schopnost podpořit zlepšování místních infrastruktur pro VČPA. Konkrétně pomáhá popsat soubor kritérií dobré praxe, který může být užitečný při identifikaci přítomnosti plánovacích předpokladů a postupů a také při hodnocení kvality plánování.

a) Identifikace existujících plánovacích předpokladů a postupů

1. DATABÁZE

- Existuje databáze nebo inventář infrastruktur pro VČPA?
- Existuje inventář přístupných PA programů, např. cvičebních lekcí?
- Existuje databáze, která sleduje chování týkající se PA u běžné populace?
- Existuje inventář potřeb běžné populace, obyvatel oblastí specifických pro sportovní kluby a další poskytovatele PA programů?

2. PLÁNOVACÍ POSTUPY

- Je plánování prováděno pouze jedním sektorem? Může se jednat o plán sportovního zařízení vyvořený místním sportovním oddělením.
- Je plánování prováděno ve spolupráci s řadou dalších sektorů? Například místní sportovní a dopravní oddělení může pracovat na podpoře infrastruktur pro PA.
- Je plánování podporováno externími odborníky?
- Zahrnuje plánovací proces i princip účasti? Takový proces zajistí vhodné zapojení různých partnerů, včetně zástupců různých populačních skupin, sportovních klubů, politiků a praktických lékařů.

3. ZPŮSOB ÚČASTI

- Je veřejné projednávání povinné?
- Je využit poradní orgán tvořený občany?
- Jsou občanské panely sestaveny tak, aby přispěly k plánování specifických akcí?
- Je metoda veřejné rozpravy použita k rozvoji určitých specifických akcí?
- Je participační proces zahrnut do všech fází plánování, např. kooperativního plánování?

b) Zjišťování kvality existujících plánovacích předpokladů a postupů

Indikátory dobré praxe jsou:

1. DATABÁZE INFRASTRUKTUR PRO VČPA

- informace o různých typech infrastruktur
- informace o geografickém a socio-prostorovém rozložení

- informace o udržování infrastruktur
- informace o využívání infrastruktur
- zvažování přístupu, např. co se týká umístění a ceny, osobních schopností a různých populačních podskupin

Dále by databáze měly být:

- adekvátně zásobeny informacemi, s vhodně nastaveným managementem dat a pravidelně aktualizovány
- přístupné a jednoduše použitelné, pro neziskové organizace a všeobecnou veřejnost

2. INVENTÁŘE PA PROGRAMŮ

- Vyzdvihují zařízení a aktivity nabízené různými poskytovateli, např. sportovními kluby, veřejně prospěšnými organizacemi, komerčními poskytovateli a ostatními.
- Zahrnuje informace o organizačních strukturách, např. velikost, členství, poplatky, atp.

3. DATABÁZE CHOVÁNÍ TÝKAJÍCÍHO SE PA

- Je založena na širším pochopení pohybové aktivity.
- Zahrnuje informace o typu, frekvenci, trvání, organizace a umístění PA v obyvatelstvu.
- Shromažďuje data o různých populačních podskupinách reprezentujících místní obyvatele.

4. INVENTÁŘE POTŘEB

- Obsahují detaily současného vnímání/povědomí ze strany různých zainteresovaných osob o existujících infrastrukturách pro VČPA.
- Stručně pojednávají o chybějících typech nebo počtech infrastruktur.

5. PLÁNOVACÍ POSTUPY

- Jsou zdokumentovány.
- Berou v úvahu významná hlediska, např. koncové uživatele, veřejnou správu, politiky, výzkumníky, zástupce neziskových organizací, soukromý stavební sektor, investory.
- Začleňují informace z databází a ohodnocených potřeb zainteresovaných osob.
- Zapojují externí odborníky, např. pro sběr dat nebo ulehčení kooperativního plánování.
- Jsou ohodnoceny.

Tato sekce poskytuje návod, jak zlepšit plánovací proces díky použití specifických kritérií, která pomáhají shromažďovat důležitá data o infrastrukturách pro VČPA, dostupných programech PA a chování týkajícího se PA. Kritéria podporují systematické ohodnocení potřeb a přípravu konkrétních akcí.

a) Shromažďování důležitých plánovacích předpokladů

1. DATABÁZE INFRASTRUKTUR PRO VČPA

- Inventáře infrastruktur pro VČPA, např. typy, množství, velikost, vhodnost, využití, údržba.

2. INVENTÁŘE DOSTUPNÝCH PA PROGRAMŮ

- Soupis programů sportovních klubů (např. ohodnocení počtu a velikosti sportovních klubů a jejich členů, odvětví, nabídek).
- Soupis dostupných PA programů poskytovaných sociálními, komerčními či jinými poskytovateli.

3. DATABÁZE CHOVÁNÍ TÝKAJÍCÍHO SE PA

Zjišťování údajů o pohybově aktivním chování běžné populace by mělo poskytnout údaje o:

- podílu aktivních obyvatel
- typech PA
- frekvenci a trvání PA, v zimním a v letním období
- organizačních souvislostech
- místech provádění PA
- sociodemografických charakteristikách

4. INVENTÁŘ POŽADAVKŮ

Zjišťování potřeb je založeno také na očekávání jednotlivých zainteresovaných osob, např. běžné populace, sportovních klubů a dalších poskytovatelů PA programů. Proto by databáze měly zahrnovat:

- zjišťování požadavků různými druhy poskytovatelů
- infrastruktury vnímané běžnou populací jako chybějící
- vnímání a spokojenost s existujícími infrastrukturami pro VČPA
- potřeby dle sociodemografického statutu

b) Přípravení participačního a mezioborového plánovacího postupu

1. VÝBĚR VHODNÉHO PLÁNOVACÍHO POSTUPU

Vyberte systematický plánovací postup a plánovací metodu vhodnou v daných souvislostech.

2. VÝBĚR ÚČASTNÍKŮ, KTERÍ BY MĚLI BÝT PRO PLÁNOVÁNÍ OSLOVENI

Důležitá hlediska zahrnují:

- obyvatele nebo zástupce cílové komunity nebo populačních skupin
- zkušené odborníky v relevantních oblastech, např. sportovní kluby
- vládní agentury nebo veřejnou správu, např. sportovní oddělení, územní plánování
- pracovníky s rozhodovací/politickou pravomocí, např. primátor, starosta, radní
- místní rady, např. komise městských částí
- místní podnikatele

3. SLOUČENÍ INFORMACÍ Z RŮZNÝCH DATABÁZÍ A INVENTÁŘŮ:

- Vyzdvihněte existující infrastruktury pro VČPA.
- Shrňte současné vzory pohybově aktivního chování.
- Finalizujte výstupy systematického zjišťování potřeb, např. díky rovnováze mezi poptávkou a nabídkou.

4. VYTVOŘENÍ KATALOGU AKCÍ

Vypracujte katalog akcí pro infrastruktury VČPA podle následujících kroků:

- Načrtněte celkovou vizi a koncepty pro sportovní rozvoj.
- Definujte a konkretizujte cíle.
- Rozhodněte o prioritních oblastech.
- Stanovte si dílčí cíle, které budou sloužit pro měření postupu.

Konečný katalog akcí by měl zahrnovat: měřítko, realizační kroky, časový rámec, role a zodpovědnost, potřebné finanční i jiné zdroje a indikátory úspěšné realizace.

c) Podpoření realizace

KATALOG AKCÍ

Podporuje realizaci prostřednictvím:

- dokumentu, který jasně vymezuje role a zodpovědnosti partnerů a který je schválen důležitými osobami s rozhodovacími pravomocemi, např. městskou radou
- řídicí skupinu, která dohlíží na realizační fázi a zajišťuje, že bude pokračovat požadovaný rozvoj
- monitorování vývoje a úspěšné realizace
- posouzení a revize katalogu akcí

Integrated Planning of Sport Development [Integrované plánování sportovního rozvoje]

Frankfurt nad Mohanem, Německo 2009-2010

Nejlepší
praktické
příklady

CÍL(E)	Sportovní rozvojový plán, který přesně vyhovuje potřebám města a je zároveň progresivní a udržitelný
OBSAH	Jak místní tak regionální orgány s rozhodovací pravomocí v Německu hledají nové plánovací postupy pro sportovní rozvoj, které kombinují jasná empirická data, mezioborovou spolupráci a zapojení komunit
DOPAD NA ZLEPŠOVÁNÍ INFRASTRUKTUR PRO VČPA	<ul style="list-style-type: none">• vytvoření soupisu infrastruktur pro VČPA• zjišťování sportovního a pohybové aktivního chování v reprezentativním populačním šetření prostřednictvím počítačově prováděného telefonního interview (CAT)• plánování konkrétních akcí v kooperativním plánovacím procesu s různými institucemi, zájmovými a populačními skupinami• vytvoření komplexního katalogu akcí se zaměřením na budoucí trendy v městské politice týkající se sportu a pohybové aktivity
KONTAKT	City of Frankfurt/Main, Sports Department, ffm.sport-info@stadt-frankfurt.de
ZDROJE/ WEBOVÉ STRÁNKY	www.sportamt.frankfurt.de www.sportentwicklungsplanung.de www.isep-iss.de

Klíčové faktory úspěchu

1. Zjišťování potřeb založené na reprezentativním populačním šetření
2. Podpora mezioborové spolupráce a účasti různých zainteresovaných osobna plánování konkrétní akce
3. Konkrétní katalog s definovanými kroky, zdroji, zodpovědností, časovým harmonogramem a indikátory úspěšné realizace
4. Zajištění udržitelnosti prostřednictvím mezioborové řídicí komise, která podporuje realizaci a další rozvoj



PLÁNOVÁNÍ

Shromažďování a použití předpokladů pro plánování Národní inventář sportovního zařízení, sportovních oblastí a sítí - RES, France

CÍL(E)	<ul style="list-style-type: none"> • poskytnout detailní informace o současném stavu infrastruktur pro VČPA ve Francii • rozvíjet společné porozumění infrastruktur pro VČPA • pomáhat různým sektorům a aktérům v rozhodovacím procesu a územním plánování
OBSAH	Národní inventář byl spuštěn Francouzským ministerstvem sportu v roce 2004. Je řízen participačním způsobem spolu se sportovním hnutím a místními i regionálními samosprávami. Poskytuje informace o každém druhu sportovního zařízení dostupném na národní i místní úrovni. Spolu s další analýzou a údaji o populaci pomáhá odhalit nedostatek specifických zařízení.
DOPAD NA ZLEPŠOVÁNÍ INFRASTRUKTUR PRO VČPA	Národní databáze je online na internetu. Více než 30 miliónů údajů může být použito pro rozhodovací procesy v oblasti sportu. Také pomáhá zvolit správné rozhodnutí o výstavbě nových sportovních zařízení nebo optimalizaci využívání stávajících infrastruktur. Data byla použita pro mnoho regionálně a národně zaměřených studií, například o sportovních zařízeních v znevýhodněných městských zónách či o nabídce bazénů ve Francii.
KONTAKT	Denis Roux, head department sport facilities, ministry of health and sports res@jeunesse-sports.gouv.fr
ZDROJE/ WEBOVÉ STRÁNKY	www.res.sports.gouv.fr

Klíčové faktory úspěchu

1. Širší pochopení infrastruktur
2. Mezioborové partnerství při realizaci k zajištění vysoce kvalitních informací
3. Pravidelná aktualizace
4. Otevřený přístup



výstavba



Tato část nabízí postupy, jak vyhodnotit stávající zastavěné prostředí a jak toto zastavěné prostředí podporuje volnočasovou pohybovou aktivitu. Vyhodnocení pomáhá určit kvantitu (včetně typu a umístění) a kvalitu existujících infrastruktur.

a) Identifikace typu, kvantity a lokalizace existujících infrastruktur pro volnočasovou pohybovou aktivitu

PŘEHLED KVANTITY A LOKALIZACE

každého z následujících typů infrastruktur:

- krytá sportovní zařízení, např. tělocvičny, plavecké bazény
- venkovní sportovní zařízení, např. sportovní hřiště
- infrastruktury určené pro pohybovou aktivitu, např. dětská hřiště, skateparky, lezecké stěny, stezky pro chodce, rekreační cyklostezky, basketbalová hřiště
- městské prostory využitelné pro volnočasovou pohybovou aktivitu, např. přístupná a bezpečná veřejná prostranství, parky
- přírodní prostory využitelné pro volnočasovou pohybovou aktivitu, např. pobřežní oblasti, lesy, louky



b) Podpora mezioborové spolupráce a participace

V kontextu různých typů infrastruktur indikátory dobré praxe zahrnují:

1. PŘÍSTUPNOST

- Jsou zajištěna adekvátní opatření pro různé skupiny uživatelů?
- Infrastruktury by měly ve snaze o maximalizaci přístupnosti brát v úvahu fyzické, sociální a kulturní otázky.

2. UMÍSTĚNÍ

- Měly by být zvažovány sociálně-prostorové aspekty umístění infrastruktur. Např. vhodnost, pokrytí v sociálně zanedbaných čtvrtích a/nebo promyšlení obnovy znevýhodněných oblastí směrem k zlepšení přístupnosti pro pohybovou aktivitu.
- Je třeba brát v úvahu budoucí demografické trendy, např. stárnutí populace v dané obytné čtvrti bude ovlivňovat výběr lokality.
- Pro dosažení optimálního „scénáře“ umístění infrastruktur je třeba propojení s místními územními rozvojovými plány.

3. DESIGN

- Infrastruktury by měly být multifunkční.
- Infrastruktury by měly být navrhovány s ohledem na atraktivitu pro všechny generace.
- Infrastruktury by měly být navrhovány tak, aby pohybovou aktivitu podporovaly, např. nabídka schodišť nebo cyklostezek a stojanů na kolo.

4. EKOLOGICKÉ STANDARDY

- nízkoenergetické stavby
- využívání ekologických a obnovitelných stavebních materiálů

5. BEZPEČNOST

- Infrastruktury by měly představovat bezpečné prostředí pro všechny potenciální skupiny uživatelů.
- Infrastruktury by měly být odolné a vyvíjené tak, aby vydržely po dlouhou dobu.

Tato část nabízí postupy, jak zlepšit zastavěné prostředí s cílem podpory volnočasové pohybové aktivity. Týká se existujících infrastruktur i výstavby infrastruktur nových. Zlepšování se zaměřuje na zajištění nabídky sportovních zařízení a zařízení pro volný čas, stejně jako městských a přírodních prostor využitelných pro volnočasovou pohybovou aktivitu. Zaměřuje se také na podporu sociální spravedlnosti.

a) Podpora infrastruktur z hlediska sociální spravedlnosti

1. ROZMÍSTĚNÍ INFRASTRUKTUR

Při zajištění základního rozmístění infrastruktur brát v úvahu sociálně-prostorové aspekty.

2. ZAJIŠTĚNÍ DOSTUPNOSTI INFRASTRUKTUR

- zajistit, aby byly infrastruktury dosažitelné pomocí aktivního transportu (tj. chůze, jízda na kole)
- zajistit vhodné napojení na systém veřejné dopravy
- otevřít krytá i venkovní zařízení širšímu počtu uživatelských skupin
- otevřít školská zařízení i jiným skupinám uživatelů, např. školní dvory, tělocvičny

3. PODPORA PŘEORIENTOVÁNÍ MĚSTSKÝCH A PŘÍRODNÍCH PROSTOR SMĚREM K VČPA

Výzkum pohybové aktivity populace by měl poskytovat informace o:

- vytváření oblastí s omezenou dopravou
- zvýšení počtu bezpečných přechodů pro chodce
- vytváření a jasné označení pruhů pro cyklisty podél cest s větším objemem dopravy
- udržování veřejných městských prostor ve vysokém standardu
- rozvoj bezpečného městského prostředí pro volnočasovou pohybovou aktivitu
- zvažování možností pro hry dětí a mládeže v rámci urbanistických plánovacích aktivit
- poskytování pobídek pro přeměnu stavebních proluk a zchátralých oblastí na zelené prostory s příležitostmi pro pohybovou aktivitu
- ochrana přírodního prostředí též se zvažováním nabídky atraktivních přírodních prostor pro volnočasovou pohybovou aktivitu

b) Příprava participačních a mezioborových plánovacích postupů

1. VYUŽITELNOST PRO RŮZNÉ SKUPINY

Zajistit, aby byly infrastruktury využitelné pro:

- organizovanou a neorganizovanou pohybovou aktivitu (např. oblasti jako sport, zdraví, turismus, doprava, sociální věci apod.)
- různé uživatelské skupiny
- soutěžní a nesoutěžní pohybové aktivity

2. POSOUZENÍ DALŠÍ VYUŽITELNOSTI EXISTUJÍCÍCH INFRASTRUKTUR

Spolupráce mezi různými sektory (např. parky a zahrady, výstavba nebo doprava spolu s potenciálními uživatelskými skupinami) zaměřená na kreativní řešení zastavěného prostředí:

- renovace existujících infrastruktur pro volnočasovou pohybovou aktivitu
- přizpůsobení existujících infrastruktur pro volnočasovou pohybovou aktivitu novým trendům v pohybové aktivitě, např. parkúr (přeskoky pouličních „překážek“, tj. schodiště, zábradlí atd.)
- přestavování, např. proměna staré železniční zastávky na kryté zařízení pro skateboarding
- doplnění infrastruktur o prvky podporující pohybovou aktivitu

Nová sportovní zařízení v zanedbané čtvrti Oeiras, Portugalsko

Nejlepší
praktické
příklady

CÍL(E)	<ul style="list-style-type: none"> • zlepšení základní nabídky infrastruktur a zařízení pro sociální činnosti v zanedbané čtvrti • nárůst možností pro pohybovou aktivitu v obci
OBSAH	URBAN community Initiative (European Commission/ Directorate General Regional Policy) [MĚTSKÁ společenská iniciativa]
DOPAD NA ZLEPŠOVÁNÍ INFRASTRUKTURY PRO VČPA	<ul style="list-style-type: none"> • nové sportovní infrastruktury a nová zařízení jako klíčové prvky proměny města (chodníky, zelené prostory, cyklostezky, dětská hřiště) • realizace nových programů pohybové aktivity pro místní obyvatele • nárůst počtu dostupných aktivit
POUČENÍ	<ul style="list-style-type: none"> • kvalitní nabídka sportů v zanedbané čtvrti přivádí nové lidi a podporuje sociální soudržnost • spolupráce mezi veřejným a soukromým sektorem rozšiřuje nabídku pohybových aktivit
KONTAKT	City Hall of Oeiras – Sports Division – ddesporto@cm-oeiras.pt
ZDROJE/ WEBOVÉ STRÁNKY	www.cm-oeiras.pt www.oeirasviva.pt



Klíčové faktory úspěchu

1. Výstavba nových infrastruktur zejména v zanedbaných oblastech
2. Zvažování potřeb obyvatel
3. Zpřístupnění nových zařízení všem obyvatelům
4. Nárůst zdrojů a atraktivní nabídka pohybových aktivit vycházející z partnerství mezi veřejným a soukromým sektorem



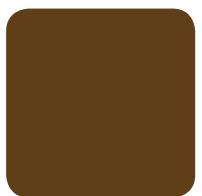
CÍL(E)	<ul style="list-style-type: none"> • 20% nárůst počtu jízd na kole • 20% nárůst počtu osob, které využívají kolo více než třikrát týdně • 20% snížení počtu cyklistů usmrcených či zraněných při nehodách zahrnujících více než jednoho účastníka • zlepšení wellbeing („pohody“) občanů • proměnit Odense na lepší místo pro cyklistiku
OBSAH	V letech 1999-2002 bylo Odense vyhlášeno Národním cyklistickým městem Dánska, což napomohlo získání dotace Ministerstva dopravy a Národního ředitelství silnic a dálnic, která pokryla polovinu z rozpočtu 20 milionů dánských korun.
DOPAD NA ZLEPŠOVÁNÍ INFRASTRUKTURY PRO VČPA	<ul style="list-style-type: none"> • zlepšení přístupu pro cyklisty, např. snadnější přejíždění cest na semaforech a křižovatkách (kříženích s železnicí), „zelené vlny“ pro cyklisty • lepší a bezpečnější parkování pro kola, např. ochrana proti krádežím nebo nabídka pitné vody a pump pro cyklisty • aktivity vylepšující image, např. pomocí tzv. cyklistického barometru • zlepšení provozní kvality cyklostezek • vytvoření webových stránek s interaktivním plánovačem a širokou nabídkou map cyklostezek • kampaně za bezpečnost v dopravě, vedení dětí k cyklistice, nabídky vyzkoušení nových typů kol
KONTAKT	Odense Kommune, Park- og Vejafdelingen, Nørregade 36-38, 5000 Odense C Tlf. 66 13 13 72, pva.mtf@odense.dk
ZDROJE/ WEBOVÉ STRÁNKY	www.cyclecity.dk



Klíčové faktory úspěchu

1. Mezioborový přístup s jediným stálým vedoucím projektu
2. Víceúrovňové aktivity, fyzická zlepšení, změny v legislativě a kampaně
3. Podpora změn ve využití veřejných prostor
4. Evaluace aktivit

financování



Tato sekce poskytuje kritéria, která podporují zjišťování současných finančních modelů jako první krok k jejich zlepšování.

a) Identifikace existujících finančních modelů a zdrojů financování

1. FINANČNÍ MODELY

Jaké finanční modely se využívají?

- plné financování: financování je pokryto místní samosprávou
- podílové financování: z veřejných zdrojů a z třetího sektoru, např. sportovních klubů
- plné financování třetím sektorem: neziskové organizace/nevládní organizace, např. sportovní kluby financují infrastrukturu
- partnerství veřejného a soukromého sektoru: veřejný a soukromý sektor spolupracují na financování
- plně privátní financování: komerční společnosti financují infrastrukturu
- další smíšené modely

2. ZDROJE FINANCOVÁNÍ

Jaké zdroje financování jsou dostupné?

- zdroje EU: ověřte, které programy EU poskytují dotace na různé druhy infrastruktur pro VČPA
- státní zdroje: zkontrolujte, zda existují národní programy, které podporují volnočasovou infrastrukturu financemi, např. národní akční plán na podporu pohybové aktivity nebo aktivního transportu
- regionální zdroje: ověřte, zda existují regionální programy, které podporují financování infrastruktur pro VČPA granty nebo dotacemi
- místní zdroje (municipality): analyzujte, které místní finanční zdroje mohou být volbou pro financování specifických infrastruktur
- třetí sektor: zkontrolujte, zda existují dostupné finanční zdroje např. prostřednictvím sportovních asociací
- privátní sektor: ověřte, zda jsou dostupné finanční zdroje

b) Zjišťování kvality existujících finančních modelů a zdrojů

INDIKÁTORY DOBRÉ PRAXE:

- pečlivé uvážení otázky solventnosti
- ověřování přijetí veřejností
- partneři jsou zabezpečeni právními kontrakty
- kvalita výstavby, plánování a údržby zařízení je regulována ve výběrovém řízení, soutěžích či tendrech
- při financování se berou v úvahu i náklady na provoz
- finanční konzultace je povinná u všech finančních modelů
- financování je postaveno na win-win modelu pro všechny partnery
- flexibilní finanční modely



Tato sekce má za cíl zdůraznit, jak zlepšit použité finanční modely a zdroje financování. Nabízí pomoc při propagaci sociální spravedlnosti, mezioborovou spolupráci a účast na procesu financování konkrétní infrastruktury.

a) Podpora sociální spravedlnosti a účasti

1. PŘEROZDĚLENÍ FINANČNÍCH ZDROJŮ

Kritéria dobré praxe týkající se financování pomáhají zajišťovat, aby veřejné agentury dodržovaly svou odpovědnost při spravedlivém rozdělení finančních zdrojů. Mechanismy, které toto podporují, zahrnují:

- infrastruktury, jež zohledňují hlavně skupiny, které potřebují podporu infrastruktur pro VČPA
- neziskové organizace, které přispívají nízkoprahovým infrastrukturám
- infrastruktury, které zmenšují překážky pro neorganizovanou PA na veřejných místech.

2. PŘEROZDĚLENÍ FINANČNÍCH ZDROJŮ (OBOROVĚ)

Financování je často zvažováno pouze jedním sektorem. Širší financování přispívá k sociální spravedlnosti a může mít za následek zlepšení zdrojů.

- přístupy zaměřené na určitou oblast, např. určení zdrojů je zvažováno napříč socio-územně definovanými regiony, spíše než z hlediska jednoho typu zařízení

b) Podpora mezioborové spolupráce

Financování je často zvažováno jen z hlediska sektoru zodpovědného za jeden typ zařízení.

1. PODPORA ZAPOJENÍ TŘETÍHO A SOUKROMÉHO SEKTORU

Zapojení neziskového a soukromého sektoru do financování může být výhodné hlavně v období omezených veřejných zdrojů. Takového zapojení lze dosáhnout např. díky:

- dotacím pro financování volnočasových infrastruktur
- úlevám na daních při vynakládání prostředků ve prospěch infrastruktur pro VČPA

2. ZABEZPEČENÍ FINANČNÍCH MODELŮ ÚČASTI TŘETÍHO SEKTORU/NEVLÁDNÍCH ORGANIZACÍ A PARTNERSTVÍ VEŘEJNÉHO A SOUKROMÉHO SEKTORU

Veřejný sektor může zajišťovat, aby model s účastí třetího sektoru/nevládních organizací a partnerství veřejného a soukromého sektoru ve financování nezvyšoval sociální rozdíly, ale naopak pracoval směrem k sociální spravedlnosti. Takové partnerství:

- je sociálně otevřené a nesplňuje pouze požadavky určitých skupin zastoupených v modelu financování
- splňuje standardy kvality
- umožňuje veřejný dohled nad financováním, např. díky stálému zastoupení v modelu, které mají nadace, společnosti, jež financují infrastruktury.



Sociálně bezpečné infrastruktury pro děti a mládež

Nizozemí

Nejlepší
praktické
příklady

CÍL(E)	Rozvoj sociálně bezpečných sportovních hřišť a zelených oblastí na podporu PA mezi dětmi a mládeží ve znevýhodněných územích
OBSAH	Soukromé nadace, které usilují o obecné blaho zlepšováním infrastruktur pro děti žijící ve čtvrtích s nízkým socioekonomickým statutem
DOPAD NA ZLEPŠOVÁNÍ INFRASTRUKTURY PRO VČPA	Sociální spravedlnost: <ul style="list-style-type: none">• zlepšený přístup k volnočasovým infrastrukturám v znevýhodněných čtvrtích• stipendium pro aktivní děti a mládež v takovýchto čtvrtích Mezioborová spolupráce: <ul style="list-style-type: none">• úzké partnerství veřejného a soukromého sektoru, spolupráce s municipalitami, sportovními asociacemi a dalšími veřejnými orgány
KONTAKT	Eric van Veen, eric@krajicek.nl
ZDROJE/ WEBOVÉ STRÁNKY	Richard-Krajicek Foundation, www.krajicek.nl Johan-Cruyff-Foundation, www.cruyff-foundation.org



Klíčové faktory úspěchu

1. Výstavba nových infrastruktur obzvláště v znevýhodněných oblastech
2. odpora mezioborové spolupráce a účasti různých zainteresovaných osob v plánování konkrétní akce

Veřejné ocenění jako podnět pro zlepšování infrastruktur pro VČPA Soutěž „Krásné cesty a ulice“, Finsko

CÍL(E)	<ul style="list-style-type: none"> • najít a ocenit cesty a ulice, které byly upraveny přirozeným způsobem vzhledem k jejich okolnímu prostředí • podporovat spolupráci mezi různými úrovněmi vlády • podněcovat soukromý sektor, aby se zapojil do rozvoje infrastruktur pro VČPA
OBSAH	Soutěž je pořádána každý třetí rok od roku 1999. Předsedá jí Finská asociace místních samospráv, Finská dopravní asociace a Finská dopravní správa
DOPAD NA ZLEPŠOVÁNÍ INFRASTRUKTURY PRO VČPA	<p>Ocenění má za cíl zlepšit infrastruktury navržené pro VČPA a také městské a zelené plochy použitelné pro VČPA. Podporuje projekty, které:</p> <ul style="list-style-type: none"> • jsou adaptovány na místní podmínky a okolí • jsou bezpečné pro rozdílné uživatelské skupiny • berou v úvahu náklady na dopravu a údržbu • vytvářejí partnerství mezi veřejným a soukromým sektorem při plánování, designu, realizaci a údržbě • podporují spolupráci při zlepšování infrastruktur mezi regionální a místní úrovní veřejné samosprávy
KONTAKT	Mervi Vallinkoski, City of Jyväskylä, mervi.vallinkoski@jkl.fi
ZDROJE/ WEBOVÉ STRÁNKY	http://jkl.fi/puistot/rantaraitti (Jyväskylä promenade, award winner 2005)



Klíčové faktory úspěchu

1. Zaměření na zastavěné prostředí
2. Mezioborová spolupráce mezi dopravním úřadem, turismem a kulturou
3. Zapojení regionálního, místního a privátního sektoru
4. Zvažování požadavků obyvatel
5. Jasně definovaná hodnotící kritéria
6. Partnerství veřejného a soukromého sektoru

řízení



Krok 1 | ZJIŠŤOVÁNÍ

Kritéria
dobré
praxe

Při zajišťování efektivity řízení infrastruktur s cílem zvýšit volnočasovou PA může být nápomocna řada modelů. Tato sekce vytyčuje kritéria, která podporují zjišťování současného využití a kvality řízení na místní úrovni. Toto zjišťování je důležitý první krok ke zlepšení řízení v kontextu specifickém pro konkrétní infrastrukturu.

a) Identifikace existujících modelů řízení

1. VLASTNICKÉ MODELY

Pro řízení VČPA infrastruktur mohou být použity různé typy vlastnictví:

- veřejné: veřejná správa, municipalita vlastní zařízení
- veřejně řízené zařízení: infrastruktura je vlastněna veřejnou správou, ale některé služby jsou dodávány dalšími společnostmi také vlastněnými veřejnou správou
- částečná privatizace: část veřejného vlastnictví je přenesena na komerční společnosti
- třetí sektor/nevládní organizace: nezisková organizace (např. sportovní klub) vlastní infrastruktury
- partnerství veřejného a soukromého sektoru
- soukromé: komerční společnosti vlastní zařízení
- další formy, např. s.r.o. nebo asociace

2. MODELY PROVOZOVÁNÍ

Pro řízení VČPA infrastruktur mohou být použity rozdílné organizační struktury:

- veřejné: veřejná správa či municipalita vlastní a řídí zařízení
- veřejně řízené zařízení: řízení je prováděno subdodavatelem, ale infrastruktura je vlastněna veřejnou správou
- částečná privatizace: části řídicího procesu jsou přeneseny na komerční společnosti
- řízení nevládní organizací: neziskové organizace (např. sportovní klub) řídí infrastruktury
- partnerství veřejného a soukromého sektoru
- soukromé: komerční společnosti vlastní a řídí zařízení
- další formy, např. s.r.o. nebo asociace, jež jsou orientovány na všeobecné blaho

b) Zjišťování kvality řízení

Indikátory dobré praxe jsou:

1. MEZIOBOROVÁ SPOLUPRÁCE VE VEŘEJNÉM ŘÍZENÍ

Zjistěte, zda management:

- vyměňuje informace a zkušenosti s odborníky z jiných politických sektorů aktivních v oblasti nebo ve sféře propagace PA
- spolupracuje s privátním a třetím sektorem

2. SOCIÁLNÍ SPRAVEDLNOST A ÚČAST

Zjistěte, zda management:

- bere v úvahu dopady různých typů modelů řízení na všechny potenciální uživatelské skupiny
- bere v úvahu veřejné přijetí specifických řídicích modelů
- zajišťuje přístupnost infrastruktury
- podporuje sociálně vyrovnané využití
- bere v úvahu multifunkční využívání infrastruktury
- reaguje na trendy v pohybových aktivitách



Tato sekce poskytuje podporu pro rozhodování o krocích, který mají být na základě zhodnocení provedeny pro zlepšení řízení VČPA infrastruktur.

a) Podpora sociální spravedlnosti

Veřejný sektor je důležitý pro usilování o všeobecné blaho v modelech partnerství veřejného a soukromého sektoru a také při spolupráci se třetím sektorem/nevládními organizacemi.

1. UMOŽNĚNÍ VEŘEJNÉHO DOHLEDU PŘI ŘÍZENÍ

Například díky:

- neustálému zastoupení ve veřejně řízené infrastruktuře, nadacích nebo společnostech
- právním úpravám v partnerství veřejného a soukromého sektoru

2. USILOVÁNÍ O SOCIÁLNÍ SPRAVEDLNOST S OHLEDEM NA:

- otevírací dobu
- programovou nabídku
- přístupová opatření
- cenovou politiku
- marketing nabídek a příležitostí pro VČPA

b) Podpora mezioborové spolupráce s účastí

1. ZVAŽOVÁNÍ RŮZNÝCH ZÁJMŮ

Dobré příklady v řízení berou v úvahu zájmy jednotlivých zainteresovaných osob:

- investorů/vlastníků (např. odbor sportu)
- provozovatelů (např. sportovní klub)
- uživatelských skupin (např. sportovní kluby, školy, neorganizované skupiny)

2. PODPORA TŘETÍHO A SOUKROMÉHO SEKTORU K ÚČASTI NA ŘÍZENÍ

Zapojení zainteresovaných osob a komunity do řízení může pomoci zajistit maximální příležitosti pro různé využití infrastruktur a vytvořit i win-win situace (prospěšné situace pro oba partnery):

- stanovení pobídky pro sportovní kluby a další nevládní organizace, aby převzaly zodpovědnost za řízení, např. přesunem běžného provozu na sportovní klub
- podpora zapojení privátního sektoru do řízení, např. prostřednictvím poskytnutí možnosti výdělků soukromému subjektu v kombinaci s ulehčením veřejnému rozpočtu a udržováním nebo zlepšováním zásobování infrastruktur

3. OTEVŘENÍ INFRASTRUKTUR ŠIRŠÍM UŽIVATELSKÝM SKUPINÁM

- otevření infrastruktur organizacím v dané oblasti, např. školám, mateřským školám, sociálním a volnočasovým aktivitám
- organizovat a účastnit se aktivit v okolí infrastruktur

4. FLEXIBILITA A MULTIFUNKČNOST

Mezioborový pohled bere v úvahu životní cyklus infrastruktury a je otevřený

- multifunkčnímu využití
- opětovnému využití



CÍL(E)	<p>Cíle:</p> <ul style="list-style-type: none"> • nabídnout nespočet příležitostí pro sport, relaxaci a sociální aktivity • umožnit mladým lidem a dospělým být pohybově aktivní během volného času • být v příjemném prostředí, které díky perfektnímu vybavení a komplexním službám podporuje aktivní životní styl • nabídnout individuální konzultace nebo profesionální služby trenéra např. pro fitness, tenis, squash • rozvoj sociálně bezpečných sportovišť a zelených ploch k podpoře PA u dětí a adolescentů ve znevýhodněných oblastech
OBSAH	<p>OMEGA se systematicky zaměřuje na poskytování zázemí a konzultačních služeb pro klienty bojující proti nadbytečnému kalorickému příjmu, s nedostatkem pohybu a proti chronickému stresu. Tyto faktory ovlivňují zdraví, snižují imunitu a jsou příčinou nemocí spojených se špatným životním stylem. OMEGA centrum sportu a zdraví je otevřeno všem, kdo hledají komplexní služby nejvyšší kvality. Produkty jsou upraveny pro členy klubu. Avšak i příležitostní návštěvníci zde mohou najít své oblíbené aktivity.</p>
DOPAD NA ZLEPŠOVÁNÍ INFRASTRUKTUR PRO VČPA	<ul style="list-style-type: none"> • dobrý příklad partnerství veřejného a soukromého sektoru mezi komerčním vlastníkem a sportovní asociací • klubová klientela má k dispozici speciální služby (a ceny) • management má pravidelné schůzky, kde jsou předkládány inovativní strategie k podpoře PA a plného využití Centra • vzájemná propagace Centra a médií (novin, rádií) • pravidelné šetření potřeb lidí a spokojenosti • mít spokojené zaměstnance a klienty
KONTAKT	<p>Manažer: Jan Petr (jan.petr@omegasport.cz) Viz webové stránky nebo telefon: +420-585-205-700, +420-585-205-800</p>
ZDROJE/ WEBOVÉ STRÁNKY	<p>www.omegasport.cz/</p>

Klíčové faktory úspěchu

1. Spolupráce mezi sportovním a zdravotním sektorem
2. Partnerství veřejného a soukromého sektoru mezi komerčním vlastníkem a sportovními asociacemi
3. Podpora volnočasové PA v okolí



Sport & Fun - Městská strategie pro jednoduše přístupná sportovní zařízení

Viedeň, Rakousko

CÍL(E)	Rozvoj hal pro Sport a zábavu je městská strategie poskytující nízkoprahové sportovní haly ve znevýhodněných čtvrtích, které spravedlivě nabízejí všem obyvatelům infrastruktury pro sport a PA.
OBSAH	Myšlenka hal „Sport & Fun“ ve Vídni pramení ze sociální práce s mládeží započaté v roce 1995. Stará kongresová hala byla využívána jako dočasná sportovní hala pro setkávání mladých v deštivých dnech od května do října.
DOPAD NA ZLEPŠOVÁNÍ INFRASTRUKTUR PRO VČPA	<p>Jednoduché vstupy:</p> <ul style="list-style-type: none"> • snadný přístup díky nízkému vstupnému (paušální platba) spíše než omezený přístup určitým skupinám nebo pouze členům sportovních klubů • umístění blízko stanic veřejné dopravy v znevýhodněných čtvrtích • přístup v běžném oblečení a venkovní obuvi • vybavení je půjčováno zdarma <p>Udržitelnost:</p> <p>Haly „Sport & Fun“ jsou propojeny s dalšími infrastrukturami: např. u venkovního zařízení „Ottakring“ se také počítá s jeho využitím přilehlou školou. Zařízení „Donaustadt“ je propojeno s velkou boulderingovou halou jiného poskytovatele. Projektovaná 4. hala bude spojena s novou lokalitou pro sociální bydlení. Koncept „Sport & Fun“ se skládá z několika sportovních hal, konstruovaných jako nízkonákladové stavby. Ekonomický koncept je organizován s jasnou odpovědností: personál je plně hrazen z vybraného vstupného. Udržování haly (čistota, opravy) a vybavení zařízení je plně dotováno municipalitou.</p>
KONTAKT	Mr. Ing. Robert Krones +43 (01) 4000/51161 post@ma51.wien.gv.at
ZDROJE/ WEBOVÉ STRÁNKY	www.sportandfun.at http://www.wien.gv.at/freizeit/sportamt/sportstaetten/sportfun/index.html

Klíčové faktory úspěchu

1. Zaměření na znevýhodněné čtvrti
2. Jednoduché vstupy a několik málo opatření
3. Úzká spolupráce municipality s poskytovateli a provozovateli zařízení



Autoři a přispěvatelé

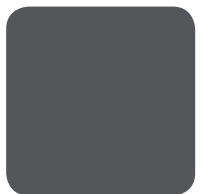


Autoři a přispěvatelé

PARTNEŘI PROJEKTU IMPALA		
KOORDINUJÍCÍ INSTITUCE	GARANTUJÍCÍ VÝZKUMNÍCI	ASISTENTI
NĚMECKO Univerzita v Erlangenu-Norimberku	Alfred Rütten Karim Abu-Omar	Annika Frahsa Nora Hartwig
PARTNERSKÉ INSTITUCE	GARANTUJÍCÍ VÝZKUMNÍCI	ASISTENTI
ČESKÁ REPUBLIKA Univerzita Palackého v Olomouci	Karel Frömel	Jana Vašíčková Michal Kudláček Filip Neuls
DÁNSKO Univerzita v Jižním Dánsku	Jens Troelsen Lars Bo Andersen Thomas Skovgaard	Mette Toftager
FINSKO Univerzita v Jyväskylä	Kimmo Suomi	Béla Pavelka
FRANCIE Univerzita v Nancy	Anne Vuillemin	Stéphanie Regat
ITÁLIE Univerzita Foro Italico v Římě	Fabio Pigozzi	Emilia Angelillo Lucia Colitti
LITVA Akademie tělesné výchovy, Kaunas	Rimantas Pacenka	Daiva Klimaviciene
NETHERLANDS TNO Kvalita života, Leiden	Luuk Engbers	
NORSKO Univerzitní vysoká škola v Oslu	Astrid Bergland Nina Waaler Loland	Kåre Rønn Richardsen
PORTUGALSKO Univerzita v Portu	Jorge Mota	Joana Carvalho Margarida Pereira
RAKOUSKO Univerzita ve Vídni	Michael Kolb Rosa Diketmueller	Irene Bittner
ŠPANĚLSKO Univerzita v Extremaduře	Narcís Gusi Fuertes	Miguel Madruga Vicente



Souhrn
kritériů dobré praxe



Souhrn kritérií dobré praxe

DIMENZE	KROK	ZÁMĚR	CÍL	OBSAH
TVORBA POLITIKY	Zjišťování	Zjistěte, zda politika týkající se této problematiky již existuje a zda podporuje dobrou praxi	<ul style="list-style-type: none"> Identifikace existujících strategií Zjištění kvality existujících strategií 	<ul style="list-style-type: none"> Strategie pro všechny typy infrastruktur Příspěvek k sociální rovnosti Účast různých názorových proudů a zainteresovaných osob Systém rozumného řízení kvality
		Zlepšení	<ul style="list-style-type: none"> Převzetí zodpovědnosti Nalezení partnerů pro mezioborovou spolupráci a účast Stanovení pobídek pro sociální spravedlnost Zlepšení kvality řízení 	<ul style="list-style-type: none"> Definice vize Identifikace vhodných cílů Podpora realizací Sledování a hodnocení realizace
PLÁNOVÁNÍ	Zjišťování	Kriticky ohodnotte současné plánovací mechanismy a postupy	<ul style="list-style-type: none"> Identifikace plánovacích předpokladů a postupů Ohodnocení kvality existujících plánovacích předpokladů a postupů 	<ul style="list-style-type: none"> Databáze PA infrastruktur, nabídek PA, chování týkající se PA a potřeb Používané plánovací postupy Participační postupy
		Zlepšení	<ul style="list-style-type: none"> Shromáždění důležitých plánovacích předpokladů Příprava participačního a mezioborového plánovacího postupu Podpora realizace 	<ul style="list-style-type: none"> Zlepšování databází Výběr plánovacích postupů Účastníci postupu Integrace informací z různých datových zdrojů Tvoření katalogu akcí
VÝSTAVBA	Zjišťování	Ověřte si současný stav výstavby a zaměření infrastruktur pro VČPA	<ul style="list-style-type: none"> Identifikace typů, kvantit a umístění infrastruktur pro VČPA Zhodnocení kvality zařízení 	<ul style="list-style-type: none"> Počet a rozmístění Přístupnost Design Ekologické standardy Bezpečnost
		Zlepšení	<ul style="list-style-type: none"> Podpoření sociální spravedlnosti Usilování o mezioborovou spolupráci a účast 	<ul style="list-style-type: none"> Rovnoměrné rozmístění infrastruktur Zpřístupnění infrastruktur Podpora přeorientování městských a přírodních ploch Zajištění využitelnosti pro různé skupiny Zvažování další využitelnosti stávajících infrastruktur
FINANCOVÁNÍ	Zjišťování	Analyzujte současné postupy při financování VČPA infrastruktur	<ul style="list-style-type: none"> Identifikace existujících finančních modelů a zdrojů Zjištění kvality modelů a finančních zdrojů 	<ul style="list-style-type: none"> Prověření různých finančních modelů Prověření finančních zdrojů
		Zlepšení	<ul style="list-style-type: none"> Podpoření sociální spravedlnosti Usilování o mezioborovou spolupráci 	<ul style="list-style-type: none"> Přerozdělení zdrojů Přerozdělení finančních příležitostí Podpora zapojení třetího a soukromého sektoru Zabezpečení smíšených modelů financování
ŘÍZENÍ	Zjišťování	Kriticky zhodnotte uplatňované řídicí modely	<ul style="list-style-type: none"> Identifikace řídicích modelů Zjištění kvality strategického a provozního řízení 	<ul style="list-style-type: none"> Prošetření modely vlastnictví a provozování Identifikace mezioborové spolupráce a sociální spravedlnosti
		Zlepšení	<ul style="list-style-type: none"> Podpoření sociální spravedlnosti Usilování o mezioborovou spolupráci a účast 	<ul style="list-style-type: none"> Umožnění veřejného dohledu Zvažování různých zájmů Podpora účasti třetího a soukromého sektoru na provozování Podpora multifunkčního a flexibilního provozování

Obrázek 2: Přehled dimenzí rozvoje infrastruktury pro VČPA, jejich záměru a hlavních otázek zahrnujících dosažení dobré praxe

Přílohy



PROJEKT IMPALA

Projekt „Zlepšování infrastruktur pro volnočasové pohybové aktivity v místních podmínkách – IMPALA“ (dotováno DG SANCO 2009-2010) měl za cíl identifikovat, realizovat a rozšiřovat příklady dobré praxe pro plánování, financování, výstavbu a řízení místních infrastruktur pro podporu volnočasové PA. Součástí byla analýza národních politik a strategií a posouzení existujících mechanismů a nástrojů vztahujících se k rozvoji infrastruktur.

Projekt IMPALA přispívá k mnohem ucelnějším přístupům EU k rozvoji místních infrastruktur pro VČPA, pomáhá redukovat nerovnoměrný přístup k infrastrukturám pro VČPA v rámci jednotlivých členských států a mezinárodně.

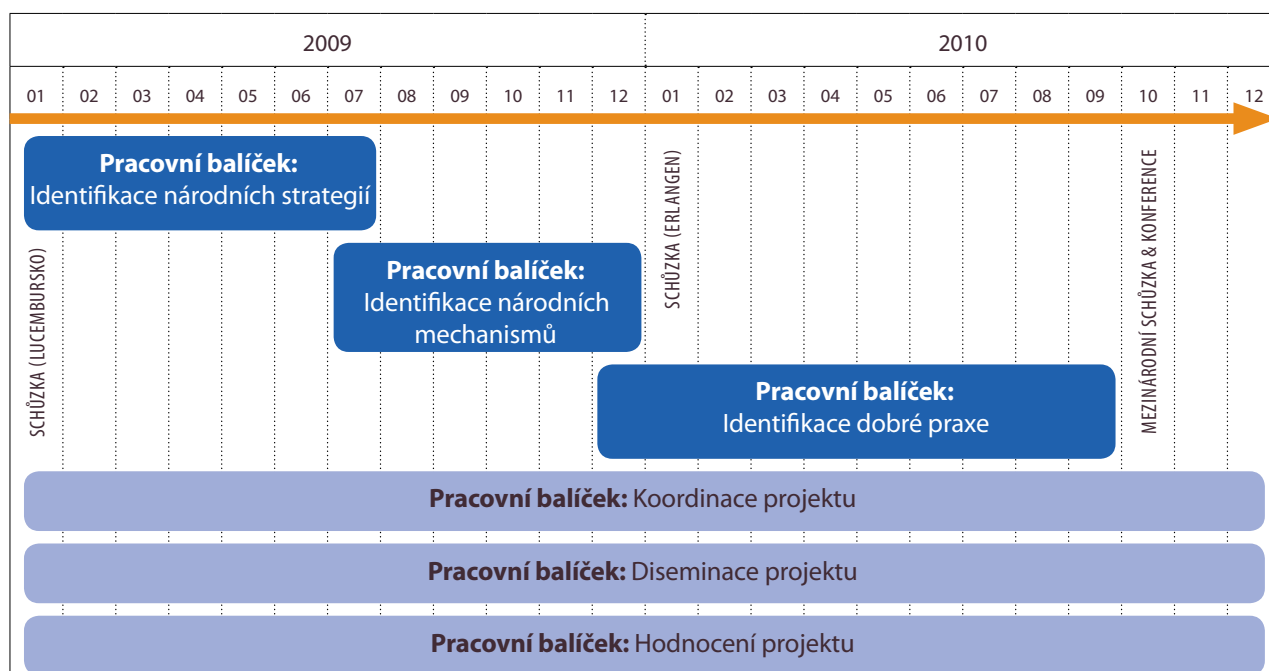
Kvalitativní rozhovory s experty a politiky byly použity pro sběr informací o existujících politických dokumentech, jako jsou regulační nařízení, směrnice a akční plány. Navíc byly kvalitativní rozhovory také využity spolu s analýzou dokumentů ke zjišťování potenciálu existujících mechanismů (např. postupů a nástrojů). Tato analýza byla provedena pro tři typy zařízení vzhledem ke kritériím: plánování/designu, financování, výstavby a řízení/služeb.

Ačkoliv směrnice a akční plány existují ve všech 12 zapojených zemích, výsledky projektu IMPALA ukazují, že se jejich obsah a šířeliší. Mnoho politických dokumentů má tendenci se zabývat pouze jedním typem infrastruktury anebo jedním specifickým typem PA. Jen pár jich bylo komplexní a často jim chybělo pochopení mezi propojením potřebnosti infrastruktur a PA. Hlavní nedostatky v identifikovaných politických dokumentech zahrnují: nedostatek úvah, jak by mohly být současné infrastruktury šířeji využívány; podrobnosti o výhodách mezioborové spolupráce a příležitosti zasáhnout různé populační podskupiny.

Ve většině zemí jsou místní vlády zodpovědné za realizaci národních směrnic či akčních plánů a v některých případech je to soukromý sektor, který přebírá zodpovědnost za rozvoj infrastruktur pro VČPA. Všechny země zúčastněné v projektu IMPALA ukázaly zapojení řady politických sektorů do aktivit spojených se zlepšováním infrastruktur včetně nezávislých provozních oddělení, jako je např. sportovní sektor, oddělení územního plánování, životního prostředí, zdraví, turismu a ekonomické oddělení.

Byly identifikovány čtyři základní plánovací přístupy: inventáře, přístupy „na osobu“, zjišťování potřeb a participační plánování. Většina zemí měla inventáře infrastruktur a asi polovina zemí používá pro rozvoj infrastruktur přístup „na osobu“. Avšak jen pár zemí přebírá komplexní přístupy, které zahrnují systematické zjišťování potřeb a efektivní participační přístupy vedoucí k plnému zapojení zainteresovaných osob a sektorů. Problematika týkající se výstavby, financování a řízení infrastruktur je velmi zřídka zakomponována do politických dokumentů. Celkově se prokázal nedostatek zřetelného soustředění na podporu principů sociální spravedlnosti, mezioborové spolupráce a účasti.

Informace získané díky projektu IMPALA formují soubor kvalitativních kritérií pro politické dokumenty týkající se rozvoje a také tvoří seznamy usnadňující jejich efektivní realizaci. Tyto byly použity pro ohodnocení existujících politických dokumentů a mechanismů předložených zeměmi zúčastněnými v projektu IMPALA.



ZASAZENÍ OBSAHU:

Politické koncepce infrastruktur pro volnočasové PA



Několik politických dokumentů poskytuje průvodce pro zlepšování infrastruktur pro volnočasovou PA v místních podmínkách:

- 2005 Zelená kniha EU podporující zdravé stravování a pohybovou aktivitu – Evropská dimenze pro prevenci nadváhy, obezity a chronických nemocí
- 2007 Bílá kniha EU o sportu
- 2008 Směrnice EU o pohybové aktivitě, jež doporučují politické akce na podporu zdravotně prospěšné pohybové aktivity
- 2006 WHO Evropa Podpora PA a aktivního života v městském prostředí – role místních municipalit
- 2004 WHO Globální strategie o výživě, PA a zdraví

Tyto dokumenty odkazují na rozdílné aspekty sportu a PA, ale všechny zahrnují východiska důležitá pro zlepšování infrastruktur pro volnočasovou PA.

Zabývání se sociálními nerovnostmi

Bílá kniha o sportu podtrhuje společenskou roli sportu. Sport hraje důležitou úlohu v podpoře sociální integrace a rovnosti příležitostí. *Bílá kniha* také spojuje sport s podporou veřejného zdraví a má za cíl zajistit, aby všichni obyvatelé EU měli přístup ke sportu na základě vhodného využívání infrastruktur. Zastavené prostředí je faktorem, který je důležitou determinantou zdraví člověka. Přísná regulace přístupu a využívání infrastruktur, které mají potenciál zlepšit úroveň PA, může přispívat k sociálním nerovnostem a následkem toho i nerovnostem ve zdravotní oblasti. *Zelená kniha* zdůrazňuje, že některé obytné čtvrti mohou odrazovat od PA a že nedostatek rekreačních zařízení může neúměrně ovlivnit znevýhodněné skupiny lidí vlivem problémů, jako jsou například nedostatek financí nebo dopravní dostupnost spojená s přístupem k určitým zařízením. Podle *WHO Globální strategie* by měly být priority dávány těm nejpotřebnějším. *WHO Globální strategie a WHO Podpora PA* vyzývá ke komunitní akci pod silným vládním vedením a s její podporou.

O sociální rovnosti: Komise má za cíl zajistit, aby všechny důležité politické dokumenty zvažovaly činitele nerovnosti a aby všechny akce přispívaly k rovnoměrnému rozložení zdraví v populaci jako součásti základních cílů pro sociální a ekonomický rozvoj zemí. Měly by směřovat k vybudování závazku napříč společností a věnovat zvláště pozornost potřebám zranitelných skupin. Znevýhodněné podskupiny jsou často nedostatečně zastoupeny ve sportovních klubech, částečně i proto, že si nemůžou dovolit zaplatit členské příspěvky a mají tedy méně příležitostí k provozování VČPA.

O účasti: *Bílá kniha* konstatuje, že sport podporuje pocit sounáležitosti a zapojení, mimoto vyzdvihuje také benefity samotné pohybové aktivity. *Směrnice o pohybové aktivitě* vyzývají ke zvýšení veřejné podpory. *WHO Globální strategie* zdůrazňuje důležitost měnících se sociálních norem, takže PA může být zařazena do každodenního života prostřednictvím zapojení komunity.

Integrace prostředí pro PA ve všech politických dokumentech

WHO Globální strategie zdůrazňuje ústřední roli vlád v tvorbě prostředí podporujícího PA. Vyzývá také k využití mezioborového přístupu, který cílí na změny. Zlepšování infrastruktur pro PA se netýká jen sportu. Široká paleta sektorů a aktérů na všech úrovních administrativy má odpovědnost za zlepšování infrastruktur díky neustálému posuzování. Takto mohou být příležitosti pro VČPA zkvalitněny. *WHO Globální strategie* také vyzývá k zapojení dalších partnerů, jako např. neziskových organizací, třetího sektoru, akademické sféry, médií a soukromého sektoru. *Směrnice EU o pohybové aktivitě* vyžadují přístupy napříč sektory zahrnující např. oddělení sportu, zdraví, školství, dopravy, životního prostředí, územního plánování a veřejné bezpečnosti pro zlepšení PA. Žádají meziministerskou, meziagenturní a odbornou spolupráci, zahrnující všechny úrovně vlád a spolupráci se třetím a soukromým sektorem. Směrnice se odvolávají na používání kritérií kvality pro rozvoj a realizaci koncepcí. Tato kritéria mohou být také upravována vzhledem ke specifickým rysům některých koncepcí pro zlepšování infrastruktur pro VČPA.

Bílá kniha o sportu spojuje sport s udržitelným rozvojem a také se zlepšováním veřejného zdraví. *Zelená kniha* také argumentuje, že vývoj spolupráce mezi všemi důležitými politickými sektory je klíčový pro tvorbu podporujícího prostředí a možnosti volby.

Systematické přístupy k účasti na zlepšování infrastruktur pro VČPA zahrnují identifikaci a zapojení klíčových profesí, zástupců vládních a nevládních organizací a také specifických cílových skupin. Pro kýženou efektivitu je také třeba brát v úvahu cíl sociální rovnosti a její přítomnost ve všech politických dokumentech pro zlepšování infrastruktur pro VČPA.



VÝVOJ SMĚRNIC

Krok 1:

Zjišťování existujících politických dokumentů ve 12 evropských zemích I/2009

Krok 2:

Zjišťování používaných mechanismů ve 12 evropských zemích II/2009

Krok 3:

První diskuse o souboru kritérií kvality po proběhlém zjišťování v prosinci 2009 na setkání všech partnerů

Krok 4:

Posouzení používaných mezinárodních směrnic

Krok 5:

Zpětná vazba na předběžný návrh od všech partnerů projektu IMPALA v květnu 2010

Krok 6:

Pracovní setkání s národními odborníky v partnerských zemích a zpráva o zpětné vazbě na posuzovaný návrh, léto 2010

Krok 7:

Prezentace návrhu směrnic na konferenci

POIN2010, 8.-9. listopadu 2010, Frankfurt nad Mohanem, Německo

Diskuse a posouzení mezinárodními odborníky

Krok 8:

Prezentace směrnic před komisí DG SANCO, počátek roku 2011





Adams, N. & Harris, N. (2005). Best Practice Guidelines for Regional Development Strategies. Cardiff: Cardiff University.

Center for Disease Control and Prevention (2009). Recommended Community Strategies and Measurements to Prevent Obesity in the United States. MMWR Recommendations and Reports 58 (RR07): 1-26.

Commission of the European Union (2007a). White Paper "White Paper on Sport". COM (2007) 391 final. Brussels: European Commission.

Commission of the European Union (2007b). White Paper "A Strategy for Europe on Nutrition, Overweight and Obesity related health issues". COM (2007) 279 final. Brussels: European Commission.

Commission of the European Union (2005). Green Paper "Promoting healthy diets and physical activity: a European dimension for the prevention of overweight, obesity and chronic diseases". COM (2005) 637 final. Brussels: European Commission.

Department of the Environment, Transport, and the Regions (2000). By Design: Urban design in the planning system: towards better practice. London: Department of the Environment, Transport, and the Regions.

Edwards, P. & Tsouros, A. (2008). A Healthy City Is an Active City: A Physical Activity Planning Guide. Copenhagen: WHO Regional Office for Europe.

Edwards, P. & Tsouros, A. (2006). Promoting Physical Activity and Active Living in Urban Environments. The Role of Local Governments. Copenhagen: WHO Regional Office for Europe.

EU Working Group „Sport & Health“ (2008). EU Physical Activity Guidelines. Recommended Policy Actions in Support of Health-Enhancing Physical Activity. Brussels: EU Working Group „Sport & Health“.

Kaehler, R. & Rave, K. (2008). Sportstaetten neu denken und gestalten. Planen-finanzieren-bauen-betreiben. Kiel: Kieler Schriften zur Sportwissenschaft.

Landessportbund Hessen (Ed.) 2003. Handbuch der kommunalen Sportentwicklungsplanung. Zukunftsorientierte Sportstättenentwicklung Bd. 14. Frankfurt am Main: Landessportbund Hessen.

Landessportbund Hessen (Ed.) 2004. Sportstaetten-Management - Neue Wege fuer vereinseigene und kommunale Sportstaetten. Zukunftsorientierte Sportstaettenentwicklung Bd. 6. Frankfurt am Main: Landessportbund Hessen.

National Institute for Health and Clinical Excellence (2008). Promoting and creating built or natural environments that encourage and support physical activity. NICE public health guidance 8. London: NICE.

National Heart Foundation of Australia (Victorian Division) 2004. Healthy by Design: A Planners' Guide to Environments for Active Living. National Heart Foundation of Australia (Victorian Division).

Ontario Ministry of Health Promotion (without year). Active 2010. Community Physical Activity Planning. A Resource Manual for communities preparing plans. Ontario: Ministry of Health Promotion.

Projektbeirat „Grundlagen zur Weiterentwicklung von Sportanlagen“ (2009). 10 Thesen zur Weiterentwicklung von Sportanlagen. Bonn: Bundesinstitut fuer Sportwissenschaft.

World Health Organisation (2004). Global Strategy on diet, physical activity, and health. Geneva: WHO.



ŠABLONA:

Nejlepší praktické příklady v projektu IMPALA

NÁZEV PŘÍKLADU	CÍL (E)	OBSAH	DOPAD NA ZLEPŠOVÁNÍ INFRASTRUKTUR PROVOČPA	POUČENÍ	KONTAKT	ZDROJE/ WEBOVÉ STRÁNKY



VÝSLEDEK EVROPSKÉHO PROJEKTU IMPALA

PŘEKLAD: JANA VAŠÍČKOVÁ, FILIP NEULS



KOREKTURA: JAN ŠPACÍR



FINANCOVÁNO:

Evropskou komisí - Výkonnou agenturou pro zdraví a spotřebitele
Grantová smlouva č. 20081208



KOORDINÁTOR:

Friedrich-Alexander-Universität v Erlangenu- Norimberku
Institut sportovní vědy a sportu
Oddělení veřejného zdraví a pohybové aktivity



